



راهنمای استفاده از صندوق‌های نسوز بارمز PRO



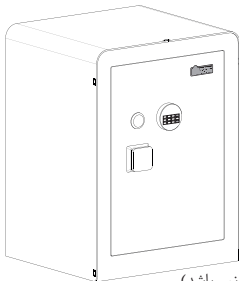
خدمات پس از فروش

۰۲۱-۹۱۳۰۳۷۱۳ -۱۹۴

۰۹۳۹۷۲۷۶۱۳۸

www.sadidsafe.com

مدل‌ها:



صندوق نسوز مدل PRO 500

صندوق نسوز مدل PRO 550

صندوق نسوز مدل PRO 700

صندوق نسوز مدل PRO 800

صندوق نسوز مدل PRO 1000

صندوق نسوز مدل 1000D PRO

صندوق نسوز مدل 1200D PRO

صندوق نسوز مدل PRO 1200

صندوق نسوز مدل PRO 1500

صندوق نسوز مدل PRO 2000 (قابل نصب نمی‌باشد)

فایل نسوز دو کشور PROAC 700 (قابل نصب نمی‌باشد)

فایل نسوز سه کشور PROAC 1100 (قابل نصب نمی‌باشد)

فایل نسوز چهار کشور PROAC 1400 (قابل نصب نمی‌باشد)

کمد بایگانی نسوز مدل دو درب EABPPRO (قابل نصب نمی‌باشد)

کمد بایگانی نسوز مدل تک درب EABPPRO (قابل نصب نمی‌باشد)

صندوق نسوز جواهرات مدل زیرویتیرینی 800V PRO

صندوق نسوز سدید

صندوق‌های نسوز و ضد سرقت تولید شده توسط شرکت فناوران ایمن گستر سدید، نسل جدید این محصولات در ایران هستند.

در ساخت درب و بدنه این صندوق‌ها از ورق‌های فولادی با ضخامت بالا استفاده شده است.

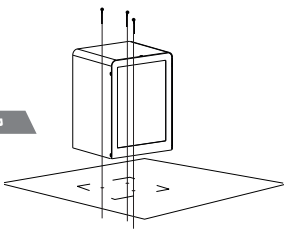
برای مقاوم‌سازی این صندوق‌ها در برابر رطوبت و حرارت، پشم سنگ به کار رفته است.

لولای درب صندوق‌های نسوز سدید در فضای داخلی تعبیه شده است. امکان اتصال صندوق‌ها به زمین با استفاده از رول بولت‌های فولادی فراهم شده است.

مرحله ۱



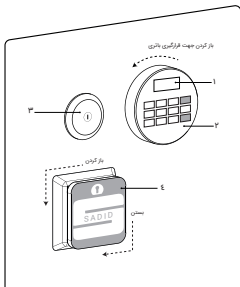
مرحله ۲



مرحله ۳



اجزا



۱- مانیتور رمز

۲- صفحه کلید رمز

۳- ورودی کلید اصلی

۴- دستگیره درب

۵- صندوقچه داخلی

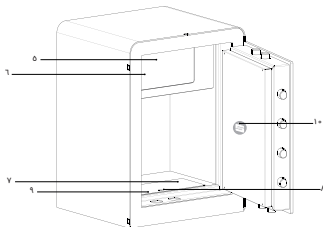
۶- ورودی کلید صندوقچه داخلی

۷- صندوقچه مخفی

۸- ورودی کلید صندوقچه مخفی

۹- محل نصب صندوق به زمین

۱۰- دکمه ریست



راه اندازی برای مرتبه اول

۱- کلید 'ST' را فشرده و پس از رویت عبارت 'Code'، دستگاه از شما رمز عبور را درخواست می کند.

۲- رمز پیش فرض کارخانه یعنی، ۱، ۲، ۳ را وارد نموده و دکمه 'EN' را بزنید.

- ۲-۱- دستگاه عبارت 'Open' را نشان می‌دهد و سپس نشانگر باتری، میزان باتری را به شما نمایش خواهد داد.
- ۲-۲- پس از پخش ملودی موفقیت، دستگاه باز خواهد بود.

نکته: در نظر داشته باشید در صورت ورود رمز نادرست، قفل عبارت 'Error' را نشان خواهد داد.

تغییر رمز عبور

- ۱- دکمه 'Reset' واقع در پشت قاب فلزی را یکبار فشار دهید (مانند تصویر در قسمت اجزا)
- قفل با نمایش عبارت 'Code' از شما رمز جدید می‌خواهد.
- ۲- رمز جدید را وارد نموده و سپس دکمه 'EN' را فشار دهید.
- ۲-۱- شما امکان ساخت رمز از ۱ تا ۲۰ کاراکتر را خواهید داشت.
- ۲-۲- قفل با نمایش عبارت 'Again' از شما می‌خواهد رمز جدید را مجدداً وارد نمایید.
- ۳- رمز جدید را مجدداً وارد نموده و دکمه 'EN' را بفشارید.
- نمایش عبارت 'Good' یعنی رمز شما با موفقیت تغییر یافت.

نکته: برای حصول اطمینان، در حالی که درب صندوق باز است رمز جدید را یکبار امتحان نمایید.

بستن گاو صندوق

- پس از بستن درب صندوق، دکمه 'EN' را فشار دهید.
- زبانه صندوق قفل شده و ملودی موفقیت پخش خواهد شد.

نکته: در صورت باز ماندن قفل، پس از ۳۰ ثانیه عبارت 'Alert' به نمایش در خواهد آمد و آژیر اخطار پخش خواهد شد.

نکته: در نظر داشته باشید این آژیر هر ۳۰ ثانیه و به مدت دو دقیقه تکرار می‌شود و برای متوقف کردن آن نیاز دارید تا کلید 'تیک' و یا 'ST' را بفشارید و یا قفل را با فشردن دکمه 'EN' ببندید.

ورود به منو امکانات

- ۱- برای ورود به منو (فهرست) امکانات قفل ابتدا کلید 'تیک' یا همان '۵' را به مدت یک ثانیه فشار داده و سپس رها کنید.
قفل با نمایش عبارت 'Code' از شما رمز می‌خواهد.
 - ۲- رمز را وارد کرده و سپس دکمه 'EN' را بزنید.
 - ۳- شما وارد منو شده‌اید.
- گزینه اول از امکانات، تغییر رمز است که با عبارت 'Change' مشاهده می‌کنید. با دکمه‌های پایین و بالا نیز می‌توانید تمامی امکانات را در منو مرور نمایید.
- ۱- عبارت 'User' برای تعریف کاربرها
 - ۲- حذف یا غیرفعال نمودن کاربر (Delete or Disable)
 - ۳- عبارت 'Chng' برای تغییر رمز عبور (مسیر دوم جهت تغییر رمز عبور)
 - ۴- عبارت 'Dely' برای باز شدن با تاخیر
 - ۵- عبارت 'Chld' برای قفل کودک
 - ۶- عبارت 'Ligh' برای تنظیم نور
 - ۷- مخفی‌سازی رمز بر روی نمایشگر
 - ۸- عبارت 'Fact' بازگشت به تنظیمات کارخانه

در هر جایی از منو اگر قصد بازگشت به منوی قبلی را دارید، علامت فلش بازگشت و در صورتی که قصد خروج کامل از منو را داشتید، دکمه 'EN' را بزنید.

۱) تعریف کاربرها

در این مدل از رمز دیجیتال، این امکان فراهم شده است که علاوه بر مالک اصلی صندوق (مدیر)، ۵ کاربر دیگر نیز امکان این را دارند تا صندوق را باز نموده و یا ببندند.

البته مطلع باشید این امکان فقط در صورت اجازه مدیر، قابل انجام می باشد چرا که دسترسی ها شخصا می بایستی توسط مدیر صورت پذیرند.

۱- در صورتی که قصد دارید یک کاربر تعریف نمایید، ابتدا وارد منو شوید و سپس با انتخاب گزینه 'User' و کلید 'تیک'، عبارت 'User-1' را مشاهده نمایید!

۲- روی همان 'User-1'، کلید 'تیک' را بفشارید. عبارت 'Add' به معنای اضافه کردن را نمایش می دهد، یعنی آیا می خواهید این کاربر را اضافه نمایید؟

نکته: در صورت فشردن کلید 'تیک'، این کاربر نیز ازین پس امکان بازگشایی صندوق با رمز اختصاصی خودش را خواهد داشت.

۳- اگر قصد تعریف بیش از یک کاربر را داشتید، پس از ورود به منو، روی همان گزینه 'User-3' کلید تیک را بفشارید و با کلید پایین یا بالا می توانید گزینه های مربوط به 'User-2' تا 'User-5' را بررسی عملیات فوق را روی آنها انجام دهید.

۴- رمز پیش فرض صندوق برای کاربرها به شرح ذیل است:

کاربر ۱ (۱،۱،۱)

کاربر ۲ (۲،۲،۲)

کاربر ۳ (۳،۳،۳)

نکته: کاربر به هیچ یک از امکانات منو به جز تغییر رمز دسترسی نخواهد داشت، به عبارتی فهرست امکانات فقط در دسترس مدیر دستگاه می باشد.

۲) حذف یا غیرفعال نمودن کاربر (Delete or Disable)

اگر مدیر قصد داشته باشد دسترسی کاربری را به صورت موقت و یا دائمی بگیرد، می تواند مطابق ذیل عمل کند:

۱- وارد منو شوید.

۲- سپس با کلید فلش پایین روی گزینه 'User-3' رفته و با کلید 'EN' آن را تایید نمایید.

۳- سپس با کلید فلش بالا یا پایین روی گزینه مربوط به کاربر مورد نظر رفته و کلید 'تیک' را بزنید.
دو گزینه داریم:

گزینه اول 'Delete' به معنای حذف و گزینه دوم 'Disable' به معنای غیرفعال کردن را در اختیار دارید و با فشردن فلش های بالا یا پایین امکان انتخاب بین این دو را خواهید داشت.

گزینه اول 'Delete' یا حذف کاربر

۱- در صورتی که قصد دارید کاربر را به صورت کامل حذف نمایید روی همین گزینه، دکمه 'تیک' را بفشارید.

عبارت 'Sure' به معنای آیا اطمینان دارید؟ به نمایش در می آید،
۲- مجدداً دکمه 'تیک' را بفشارید و نمایش عبارت 'Done' به معنای حذف کاربر می باشد.

گزینه دوم غیر فعال کردن کاربر یا 'Disable'

۱- در صورتی که قصد ندارید کاربر مورد نظر را حذف نمایید و فقط قصد غیرفعالسازی موقت وی را دارید، روی همین گزینه کلید 'تیک' را بفشارید.

۲- نمایش 'Done' یعنی این کاربر تا زمان فعالسازی مجدد توسط مدیر، غیرفعال خواهد بود.

فعالسازی مجدد کاربر:

- ۱- ابتدا وارد منو شوید، سپس با کلید فلش پایین روی گزینه 'User-3' رفته و کلید 'تیک' را بفشارید.
- ۲- سپس روی گزینه مربوط به منوی کاربر مورد نظر رفته و کلید 'تیک' را بفشارید.
دو گزینه داریم:
- ۱-۲- گزینه اول 'Delete' یا حذف کاربر و با فشردن کلید فلش پایین گزینه دوم یعنی 'Enable' به معنای فعال کردن را ملاحظه می‌فرمایید.
- ۱-۲- روی گزینه 'Enable' کلید 'تیک' را فشار دهید و نمایش عبارت 'Good' به معنای فعالسازی مجدد دسترسی کاربر مورد نظر خواهد بود.

۳) تغییر رمز کاربر

- ۱- اگر قصد تغییر رمز کاربر را دارید، باید وارد منو شوید.
- ۲- کلید 'تیک' را فشرده و پس از یک ثانیه رها کنید.
دستگاه با نمایش عبارت 'Code' از شما رمز ورود را می‌خواهد.
- ۳- پس از ورود رمز پیش فرض کاربر، کلید 'EN' را بفشارید.
عبارت 'Change' نمایش داده خواهد شد.
- ۴- کلید 'تیک' را به نشانه تایید بفشارید.
- ۱-۴- دستگاه برای لحظه‌ای با نمایش 'User' و شماره‌اش اعلام می‌کند که کاربر را شناسایی کرده است.
- ۲-۴- سپس با نمایش عبارت 'Code' از شما رمز جدید کاربر را می‌خواهد.
- ۵- رمز جدید را وارد نموده و سپس دکمه 'EN' را فشار دهید.
- ۱-۵- دستگاه با نمایش عبارت 'Again' از شما می‌خواهد رمز جدید را مجددا وارد نمایید.

۵-۲- رمز جدید را مجددا وارد نموده و دکمه 'EN' را بفشارید.
نمایش عبارت 'Good' یعنی رمز شما با موفقیت تغییر یافت.

نکته مهم: در صورت اقدام به تغییر رمز صندوق توسط دکمه 'Reset' واقع در پشت قاب فلزی، صندوق به صورت هوشمند رمز آخرین فردی که قفل با رمز او باز شده است را تغییر خواهد داد. چه مدیر و چه کاربر.

۴) باز شدن درب با تاخیر زمانی مدنظر (Delay)

با این ویژگی، امکان باز شدن قفل با یک تاخیر زمانی فراهم خواهد شد که به صورت مستقیم منجر به گمراهی سارق صندوق، حتی در صورت داشتن رمز درست صندوق خواهد شد.

۱- بدین منظور، وارد منو شوید.

۲- سپس با کلید فلش پایین روی گزینه 'Delay' رفته و کلید 'تیک' را بفشارید.

۳- با کلید فلش پایین گزینه‌های '0SEC , 10 SEC , 30 SEC , 60 SEC' را ملاحظه می‌نمایید.

این زمان‌ها بدین معناست که می‌خواهید قفل پس از چند ثانیه تاخیر باز شود.

۴- روی همان گزینه (مثلا '10 SEC' به معنای ۱۰ ثانیه) رفته و کلید 'تیک' را بفشارید.

نمایش عبارت 'Done' یعنی انجام شد و از این پس هر بار قصد باز کردن قفل را داشتید، قفل (پس از ورود رمز درست و نمایش واژه 'Delay') با تاخیر زمانی مدنظر باز خواهد شد.

۵- به منظور بازگردانی به حالت بدون تاخیر، می‌توانید مراحل فوق را تکرار نموده و گزینه '0 SEC' را انتخاب نمایید.

۵) قفل کودک

با این ویژگی می‌توانید صفحه کلید را غیرفعال نمایید تا فرزند دلبندتان آن را دستکاری نکند.

۱- جهت فعالسازی قفل کودک، پس از ورود به منو با دکمه فلش روی گزینه 'Child' رفته و کلید 'تیک' را بفشارید.

در نظر داشته باشید نمایش عبارت 'Done' به معنای تکمیل فرایند و غیر فعال شدن صفحه کلید می‌باشد.

۲- جهت فعالسازی مجدد صندوق، باید کلید 'تیک' را فشار داده و پس از ۳ ثانیه رها کنید، چراغ آبی برای لحظه‌ای روشن شده و صفحه کلید به حالت اولیه باز می‌گردد.

۶) تنظیم نور رمز (Light)

در این بخش، نور صفحه نمایش و صفحه کلید را می‌توانید در چهار سطح از خیلی کم تا خیلی زیاد انتخاب نمایید.

۱- به این منظور وارد منو شوید.

۲- سپس با کلید فلش پایین روی گزینه 'Light-4' رفته و کلید 'تیک' را بفشارید.

هر شش کاراکتر با هم نمایش داده خواهند شد.

۳- حال با کلیدهای فلش بالا یا پایین می‌توانید کم یا زیاد شدن میزان نور را ملاحظه فرمایید و روی میزان روشنایی مدنظر، کلید 'تیک' را به نشانه تایید، بفشارید.

عبارت 'Done' به معنای انجام شدن خواهد بود.

نکته: در نظر داشته باشید میزان نور بیشتر، به معنای میزان مصرف باتری بیشتر خواهد بود

۷- مخفی سازی رمز بر روی نمایشگر

در صورت تمایل به نمایش داده نشدن کاراکترهای رمزتان بر روی نمایشگر مراحل زیر را طی نمایید.

- ۱- بدین منظور به هنگام وارد نمودن کاراکترهای رمز خود، بعد از نمایش عبارت 'Code'، کلید 'ST' را برای یک ثانیه فشرده و سپس رها کنید.
با ورود رمز، اعداد به صورت خط تیره نمایش داده خواهند شد.
- ۲- برای بازگشت به حالت عادی، مراحل فوق را تکرار نمایید.

۸- بازگشت به تنظیمات کارخانه

با این ویژگی می توانید تمامی تغییرات و تنظیمات منو را به تنظیمات روز اول و به عبارتی، کارخانه بازگردانید.

- ۱- بدین منظور ابتدا وارد منو شوید.

- ۲- سپس با کلید فلش پایین روی گزینه 'Fact-6' رفته و کلید 'تیک' را بفشارید.
- ۳- دستگاه با نمایش عبارت 'Sure' به معنای آیا اطمینان دارید، از شما تایید می خواهد که شما با فشردن 'تیک' پاسخ خواهید داد.

عبارت 'Done' به نمایش در خواهد آمد و در نتیجه رمز مدیر، کاربرها و سایر تنظیمات صندوق، حذف خواهند شد.

فعال شدن سیستم ضد تخریب قفل

این صندوق به سیستم ضد تخریب قفل مجهز می باشد.
این سیستم به این نحو عمل می نماید که در صورت تلاش سارق جهت تخریب و یا نفوذ به قفل به واسطه مته و یا سایر ابزار تخریب، بلافاصله تمامی زبانه ها به حالت قفل مطلق درآمده و از کنترل قفل خارج خواهند شد و هیچ گونه دستکاری در قفل جهت بازگشایی زبانه ها، کارساز نخواهد بود.

بازگشایی

در صورت ورود صندوق به فاز تخریب، جهت بازگشایی صندوق با واحد خدمات پس از خرید شرکت سدید، تماس حاصل نمایید.

نحوه تعویض باتری

این مدل از دستگاه قفل دیجیتال مجهز به نشانگر باتری می باشد که در هنگام باز و بسته کردن قفل، در گوشه راست صفحه نمایش به رنگ سبز، نمایش داده می شود.

زمانی که عمر باتری های دستگاه رو به اتمام است، نشانگر چشمک زده و این یعنی موعد تعویض باتری ها فرا رسیده است.

فراموشی رمز و حالت فوق العاده

در صورت فراموشی رمز صندوق، بلافاصله با واحد خدمات پس از خرید شرکت سدید تماس حاصل فرمایید تا همکاران ما در اسرع وقت جهت بازگشایی صندوق با شما ارتباط برقرار نمایند.

اطلاع و هشدار

۱- دفترچه راهنما و پاوربانک را در داخل فایل قرار ندهید.

۲- اگر سه مرتبه متوالی، رمز اشتباه ارد شود دستگاه به مدت سه دقیقه غیرفعال خواهد شد.

۳- در این مدت عبارت 'Hold-3' در دقیقه اول و 'Hold-2' در دقیقه دوم و 'Hold-1' در دقیقه سوم به صورت متوالی به نمایش در خواهد آمد. در این مدت هیچ کلیدی کار نخواهد کرد و اتمام این سه دقیقه با ملودی اعلام خواهد شد.

۴- در صورت استفاده از باتری غیر استاندارد با ولتاژ بالا، صندوق به منظور حفاظت از برد الکترونیکی خود، بصورت خودکار اقدام به کاهش ولتاژ باتری تا میزان استاندارد خواهد کرد. در این مدت هشدار 'HI-bAt' نمایش داده خواهد شد.

Opening

In the event that the safe enters the anti-tamper phase, contact the company's after-sales service unit for safe opening.

Hiding Password Characters on Lock's Display

This device is equipped with the ability to hide the numbers during password entry.

1. 1. To do this, when entering the password digits, after displaying the **'Code'** phrase, press and hold the **'ST'** key for one second, then release it.

Upon entering the password, the digits will be displayed in the form of dashes.

2. 2. To return to normal mode, repeat the steps above.

Forgetting Password

In case of Forgetting the safe password, immediately contact the customer service unit of Sadid Company so that our colleagues can promptly establish communication with you for the safe opening process.

Battery Replacement Procedure

This model is equipped with a battery indicator which will be displayed in the right corner of the screen in green during the opening and closing of the lock.

When the battery life of the device is running out, the indicator will blink, which means it's time to replace the batteries!

Cautions & Further Information

1. Don't Place the Safe's User Manual & Power Bank inside the Safe.
2. If the wrong code is entered three times consecutively, the device will be deactivated for three minutes.
3. During this time, the display will show **'Hold-3'** in the first minute, **'Hold-2'** in the second minute, and **'Hold-1'** in the third minute consecutively. During this period, no key will function, and the end of these 3 minutes will be signaled by a melody.
4. In case of using non-standard batteries with high voltage, the device will automatically reduce the battery voltage to the standard level to protect its electronic board! During this period, the warning **'HI-bAt'** will be displayed.

6. Decrease or Increase Display Light

In this section, you can adjust the brightness of the display and keyboard in 4 levels from very low to very Bright.

1. To do this, enter the menu.
2. Then, with the down arrow key, go to option '**LIGH-4**', and press the '**Checkmark**' key.
Each of the six characters will be displayed together as shown in the image.
3. Now, with the up or down arrow keys, you will be able to decrease or increase the brightness level, and on the desired brightness level, press the '**Checkmark**' key to confirm.
The phrase '**Done**' means it's completed.

Note: Keep in mind that higher brightness levels will result in higher battery consumption.

7. Reset to Factory Settings

With this feature, you can reset all menu changes and settings to the initial settings, or in other words, the factory settings. To do this:

1. Enter the menu
2. By using the down arrow key, go to option '**Fact-6**', and press the '**Checkmark**' key.
3. The device will display the phrase '**Sure**', meaning, "Are you sure?" and it asks for your confirmation. By pressing the '**Checkmark**' key, you confirm.
The phrase '**Done**' will be displayed, and as a result, the administrator password, user information, and other device settings will be deleted.

Lock's Anti-Destruction System Activation

This safe is equipped with an Anti-Destruction System.

This system operates in such a way that, in the event of an attempt by a thief to tamper with or force the lock using a drill or other tampering tools, all bolts will immediately go into an absolute locked state. They will disengage from the lock control, and any manipulation of the lock for opening the bolts will not be effective.

Important note: If you attempt to change the device password using the **'Reset'** button on the back of the metal frame, the device will intelligently change the password of the last person who opened the lock with their password! Whether it's the manager or a user.

4.Unlocking Delay

With this feature, the possibility of unlocking the lock with a time delay will be provided, directly leading to the confusion of the safe thief even if they have the correct code for the safe.

To do this:

- 1.enter the menu.
- 2.with the down arrow key, go to option **'Delay-5'**, and press the **'Checkmark'** key.
3. With the down arrow key, observe the options **'0 SEC, 10 SEC, 30 SEC, 60 SEC'**.
- 3-1. These times mean how many seconds of delay you want before the lock opens.
4. Go to the preferred option (for example, **'10 SEC'** means 10 seconds) and press the tick key.
- 4-1. The display of the phrase **'Done'** means it's completed, and from now on, every time you intend to unlock the lock, the lock (after entering the correct code and displaying the word **'Delay'**) will open with the specified time delay.
5. To return to the no-delay state, you can repeat the above steps and select the **'0 SEC'** option.

5. Child Lock

With this feature, you can deactivate the keyboard to prevent tampering by your children.

1. To activate after entering the menu, use the arrow button to go to option **Chld-2'** and press the **'Checkmark'** button.
Keep in mind that the display of the word **'Done'** signifies the completion of the process and deactivation of the keyboard.
2. To Deactivate Press the **'Checkmark'** button and release it after 3 seconds.
The blue light will briefly turn on, and the keyboard will return to its initial state."

The second option is to disable the user or 'Disable'.

1. If you do not want to delete the selected user and only intend to temporarily deactivate them, press the **'Checkmark'** key on this option!
2. Displaying **'Done'** means that this user will be inactive until reactivated by the manager.

To reactivate the user:

1. First, enter the menu, then with the down arrow key on option **'User-3'**, press the **'Checkmark'** key.
2. Then, go to the option corresponding to the menu of the desired user and press the **'Checkmark'** key. We have two options:
 - 2-1. The first option: **'Delete'** or delete the user, and by pressing the down arrow key, you will notice the second option, **'Enable'**, meaning enable.
 - 2-2. Press the **'Checkmark'** key on the **'Enable'** option, and the display of the phrase **'Good'** means reactivating the access of the selected user.

3.Change User Password

If you intend to change the user password:

1. Enter the menu.
2. Press the **'Checkmark'** key and release it after one second.
The device will ask you for the login password by displaying the **'Code'** phrase.
3. After entering the default user password, press the **'EN'** key.
The **'Change'** phrase will be displayed.
4. Press the **'Checkmark'** key to confirm.
 - 4-1. The device briefly announces that it has identified the **'User'** with the display of user and its number.
 - 4-2. Then, it asks you for the new user password by displaying the **'Code'** phrase.
5. Enter the new password and then press the **'EN'** key.
 - 5-1. The device asks you to enter the new password again by displaying the **'Again'** phrase.
 - 5-2. Enter the new password again and press the **'EN'** key.
The display of the **'Good'** phrase means that your password has been successfully changed.

If you intend to define more than one user:

3. Enter the menu, On the '**User**' option, press the '**Checkmark**' button on '**User-3**', and with the down or up button, you can review the options related to '**Users-2**' to '**User-5**' and perform the above operations on them.

4. The default password for users is as follows:

User 1) 1,1,1

User 2) 2,2,2

User 3) 3,3,3

Note: Users will not have access to any menu functions other than changing the password. In other words, the menu functions are only accessible to the device administrator.

2.Delete or Deactivate a User

If the manager intends to restrict user access temporarily or permanently, they can do the following:

1. Enter the menu.
2. Then, with the down arrow key, go to option user 3 and confirm it with the '**EN**' key.
3. Then, with the up or down arrow key on the option corresponding to the desired user
4. Press the Check Mark key.

We have two options:

The **first** option is Delete and the **second** option is Disable, in term of deactivation.

By pressing the up or down arrows, you can choose between these two options.

The first option: 'Delete' or delete the user.

1. If you want to completely delete the user, press the Check mark key on this option.
2. The phrase '**Sure**' will appear, meaning, are you sure?
3. Press the tick key again, and the display of the phrase "Done" means deleting the user!

Features Menu

1. To access the device menu, press and hold the **'Checkmark'** button (5) for one second and then release it.

1.2. The device will display the word **'Code'** and request a password from you.

2. Enter the password and then press the **'EN'** button.

3. You have entered the menu.

The first option in the menu is to change the password, indicated by the word **'Change'**

You can navigate through all features in the menu using the up and down buttons.

1) The phrase **'User'** is for users.

2) Delete or deactivate the user.

3) The phrase **'Chng'** is for changing the password (the second path for changing the password).

4) The phrase **'Dely'** is for delayed opening.

5) The phrase **'Chld'** is for the child lock.

6) The phrase **'Ligh'** is for light.

7) The phrase **'Fact'** is for returning to factory settings.

At any point in the menu, if you want to go back to the previous menu, use the back arrow.

If you want to exit the menu completely, press the **'EN'** button.

1.Users Definition

In this model of the digital lock, the capability has been provided for five additional users, in addition to the primary device owner (administrator), to open or close the device! However, be aware that this capability is only possible if granted by the administrator because access permissions must be personally approved by the administrator.

If you intend to define a user:

1. Enter the menu, By selecting the User option and pressing the **'Checkmark'** button, you will see the phrase **'User-1'**.

2. On **'User-1'**, press the **'Checkmark'** button. The term **'Add'** is displayed, meaning, do you want to add this user?

Note: By pressing the **'Checkmark'** button, this user will have the ability to open the safe with their own unique password from now on.

First Time Set up

1. Press the **'ST'** button. After seeing the **'Code'** prompt, the device will request your password.
2. Enter the default device password, which is 1, 2, 3. Press the **'EN'** button.
 - 2.1. The device will display the word **'Open'** and then the battery indicator will show you the battery level.
 - 2.2. After the successful melody, the device will be open.

Note: Keep in mind that entering the incorrect password will result in the device displaying the word **'Error'**

Password Changing

1. Press the **'Reset'** button located on the metal frame post once (as shown in the image in the components section).
The device will display the word **'Code'** and request a new password from you.
2. Enter the new password and then press the **'EN'** button.
 - 2.1. You have the option to create a password with 1 to 20 digits.
 - 2.2. The device will display the word **'Again'** and ask you to enter the new password again.
 1. Re-enter the new password and press the **'EN'** button.
 2. The display showing the word **'Good'** means your password has been successfully changed.

Note: To make sure, try the new password while the safe door is open.

Closing the Safe

1. After closing the safe door, press the **'EN'** button.
2. The device bolts will lock, and a success melody will play.

Note: If the lock remains open, after 30 seconds, the word **'Alert'** will be displayed, and an alert sound will play.

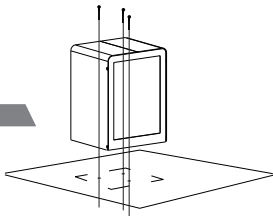
Note: Keep in mind that this alert sound repeats every 30 seconds and lasts for two minutes. To stop it, you need to press the **'Check-mark'** button or **'ST'** button, or close the lock by pressing the **'EN'** button.

Ground Installation Method

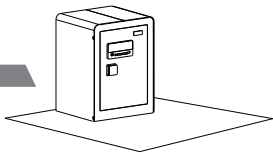
step 1



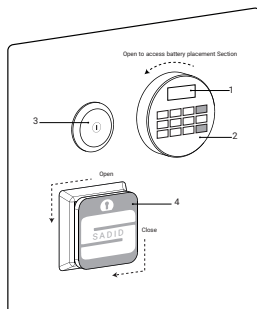
step 2



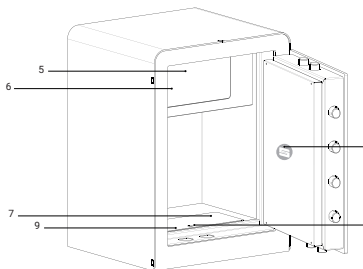
step 3



Components



- 1. Digital Lock Monitor
- 2. Digital Lock Keyboard
- 3. Main Key Input
- 4. Door Handle
- 5. Internal Compartment
- 6. Internal Compartment Key Input
- 7. Hidden Compartment
- 8. Hidden Compartment Location for Compartment
- 9. General Installation Location for Component
- 10. Reset Button

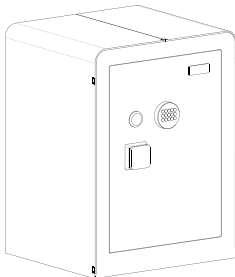


Sadid Co. Safes User Manual

(Pro lock)

Models:

- Model 500 PRO
- Model 550 PRO
- Model 700 PRO
- Model 800 PRO
- Model 1000 PRO
- Model 1000 D PRO
- Model 1200D PRO
- Model 1200 PRO
- Model 1500 PRO
- Model 2000 PRO
- Model 700 PROAC
- Model 1100 PROAC
- Model 1400 PROAC
- Bode Panzer Single EABP PRO
- Bode Panzer Double EABP PRO
- Jewelry Safe 800V PRO



Sadid Safe Co. Anti-Theft & Fire Proof Safes

Fireproof and theft-resistant safes produced by Sadid Safe Security Innovators are the new generation of these products in Iran.

The construction of the doors and bodies of these safes involves the use of high-thickness steel sheets.

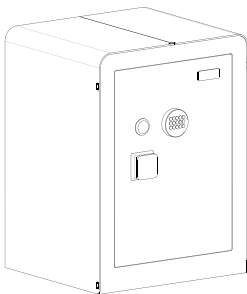
To enhance the resistance of these safes against moisture and heat, rock wool has been used. The hinges of the fireproof safes from Sadid are installed in the interior space.

The possibility of connecting the safes to the ground is provided through the use of steel roll bolts.



User Manual

Sadid Safebox –PRO Model



Customer Services

021-91303713-194

09397276138

www.sadidsafe.com

